



**АДМИНИСТРАЦИЯ КРОПОТКИНСКОГО ГОРОДСКОГО  
ПОСЕЛЕНИЯ КАВКАЗСКОГО РАЙОНА**

**ПОСТАНОВЛЕНИЕ**

от 29.06.2026

№ 1078

г. Кропоткин

**Об установлении публичного сервитута**

В соответствии со ст. 23, пп.1 ст. 39.37, пп.2 п.1 ст. 39.43 Земельного кодекса РФ, постановлением Правительства РФ от 12 ноября 2020 года № 1816 «Об утверждении перечня случаев, при которых для строительства, реконструкции линейного объекта не требуется подготовка документации по планировке территории, перечня случаев, при которых для строительства, реконструкции объекта капитального строительства не требуется получение разрешения на строительство, перечня случаев, при которых для создания горных выработок в ходе ведения горных работ не требуется получение разрешения на строительство, внесении изменений в перечень видов объектов, размещение которых может осуществляться на землях или земельных участках, находящихся в государственной или муниципальной собственности, без предоставления земельных участков и установления сервитутов, и о признании утратившими силу некоторых актов Правительства Российской Федерации», публикацией в информационно-аналитической газете Кавказского района Краснодарского края «Огни Кубани» от 28 мая 2026 года № 20 (15196), на основании ходатайства Акционерного общества «Электросети Кубани», ИНН 2308139496, ОГРН 1072308013821, **п о с т а н о в л я ю:**

1. Установить публичный сервитут сроком на 10 лет в целях эксплуатации объекта электросетевого хозяйства: «Трансформаторная подстанция № 230, расположенная по адресу: г. Кропоткин, ул. Заводская», необходимый для эксплуатации объектов электросетевого хозяйства, его неотъемлемых частей, подключения (технологического присоединения) к сетям инженерно-технологического обеспечения (электроснабжения) в отношении земельного участка:

- кадастровый номер 23:44:0503002:39, местоположение установлено относительно ориентира, расположенного в границах участка. Почтовый адрес ориентира: край Краснодарский, г. Кропоткин, ул. Заводская 41 и утвердить границы публичного сервитута согласно Приложению.

2. Срок, в течение которого использование земельного участка (его части) и (или) расположенного на нем объекта недвижимости в соответствии с их разрешенным использованием будет невозможно или существенно затруднено в связи с осуществлением публичного сервитута – не предусмотрен.

3. Порядок установления зон с особыми условиями использования территорий и содержание ограничений прав на части земельных участков в границах таких зон определяется в соответствии с постановлением Правительства РФ от 24 февраля 2009 года № 160 «О порядке установления охранных зон объектов электросетевого хозяйства и особых условий использования земельных участков, расположенных в границах таких зон».

4. График проведения работ при осуществлении деятельности, для обеспечения которой устанавливается публичный сервитут, в случае установления публичного сервитута в отношении земель или земельных участков, находящихся в государственной или муниципальной собственности и не предоставленных гражданам или юридическим лицам – не предусмотрен.

5. Плата за публичный сервитут, установленный в отношении земельных участков и (или) земель, находящихся в государственной или муниципальной собственности и не обремененных правами третьих лиц, вносится обладателем публичного сервитута единовременным платежом не позднее шести месяцев со дня принятия настоящего постановления.

Плата за публичный сервитут рассчитывается пропорционально площади земельного участка и (или) земель в установленных границах публичного сервитута.

Плата за публичный сервитут в отношении земельного участка, находящегося в государственной или муниципальной собственности и не обремененного правами третьих лиц, устанавливается в размере 0,01 процента кадастровой стоимости такого земельного участка за каждый год использования этого земельного участка. При этом плата за публичный сервитут, установленный на три года и более, не может быть менее чем 0,1 процента кадастровой стоимости земельного участка, обремененного сервитутом, за весь срок сервитута.

Если в отношении земельных участков и (или) земель кадастровая стоимость не определена, размер платы за публичный сервитут рассчитывается в соответствии с пунктами 3 и 4 статьи 39.46 Земельного кодекса Российской Федерации исходя из среднего уровня кадастровой стоимости земельных участков по муниципальному району.

Безвозмездным является публичный сервитут, установленный:

1) в целях, предусмотренных подпунктом 3 статьи 39.37 Земельного кодекса Российской Федерации;

2) в целях, предусмотренных подпунктом 4 статьи 39.37 Земельного кодекса Российской Федерации, в случае установления публичного сервитута в отношении земельных участков и (или) земель, находящихся в государственной или муниципальной собственности и не обремененных правами третьих лиц;

3) в отношении земельного участка, правообладатель которого является стороной договора о подключении (технологическом присоединении) к сетям инженерно-технического обеспечения, в целях исполнения которого установлен публичный сервитут.

Плата за публичный сервитут в отношении земельных участков, находящихся в частной собственности или находящихся в государственной или

муниципальной собственности и предоставленных гражданам или юридическим лицам, определяется в соответствии с Федеральным законом «Об оценочной деятельности в Российской Федерации» и методическими рекомендациями, утвержденными Приказом Министерства экономического развития РФ от 4 июня 2019 года № 321 «Об утверждении методических рекомендаций по определению платы за публичный сервитут в отношении земельных участков, находящихся в частной собственности или находящихся в государственной или муниципальной собственности и предоставленных гражданам или юридическим лицам».

Размер такой платы определяется на дату, предшествующую не более чем на тридцать дней дате направления правообладателю земельного участка соглашения об осуществлении публичного сервитута.

Плата за публичный сервитут вносится правообладателю земельного участка, с которым заключено соглашение об осуществлении публичного сервитута, или в депозит нотариуса в случаях, предусмотренных пунктами 11 и 13 статьи 39.47 Земельного кодекса Российской Федерации. Плата за публичный сервитут вносится в депозит нотариуса единовременным платежом.

В случае досрочного прекращения публичного сервитута внесенная за него плата не подлежит возврату, за исключением случаев, предусмотренных соглашением об осуществлении публичного сервитута.

В счет платы за публичный сервитут не засчитываются и возмещаются независимо от такой платы:

1) убытки, причиненные невозможностью исполнения правообладателем земельного участка обязательств перед третьими лицами;

2) иные убытки, причиненные правообладателю земельного участка в результате деятельности, осуществляемой обладателем публичного сервитута на земельном участке, включая убытки, причиненные повреждением имущества (в том числе вследствие аварии или в связи с предотвращением аварии).

6. Отделу земельных отношений администрации Крототкинского городского поселения Кавказского муниципального района (Марусич Е.В.) обеспечить в течение пяти рабочих дней со дня принятия настоящего постановления:

1) размещение постановления на официальном сайте администрации Крототкинского городского поселения Кавказского района в информационно-телекоммуникационной сети «Интернет»;

2) направление в Управление Федеральной службы государственной регистрации, кадастра и картографии по Краснодарскому краю копии настоящего постановления;

3) направление Акционерному обществу «Электросети Кубани», ИНН 2308139496, ОГРН 1072308013821 копии настоящего постановления, сведения о лицах, являющихся правообладателями земельных участков, сведения о лицах, подавших заявления об учете их прав (обременений прав) на земельные участки, способах связи с ними, копии документов, подтверждающих права указанных лиц на земельные участки.

7. Акционерному обществу «Электросети Кубани», ИНН 2308139496, ОГРН 1072308013821 в установленном законом порядке, при наличии оснований внесения платы за публичный сервитут, обеспечить:

1) заключение соглашений об осуществлении публичного сервитута с правообладателями земельных участков, указанных в пункте 1 настоящего постановления, за исключением земельных участков, находящихся в государственной или муниципальной собственности и не обремененных правами третьих лиц;

2) не позднее шести месяцев со дня принятия настоящего постановления внести единовременным платежом плату за публичный сервитут, установленный в отношении земельных участков, находящихся в государственной или муниципальной собственности и не обремененных правами третьих лиц, указанных в пункте 1 настоящего постановления, в соответствии с порядком расчета и внесения платы за публичный сервитут, установленным статьей 39.46 Земельного кодекса Российской Федерации;

8. Акционерному обществу «Электросети Кубани», ИНН 2308139496, ОГРН 1072308013821 в установленном законом порядке, привести земельные участки и (или) земли, указанные в пункте 1 настоящего постановления, в состояние пригодное для использования в соответствии с видом разрешенного использования, снести инженерное сооружение, размещенное на основании публичного сервитута, в случаях и в сроки, предусмотренные пунктом 8 статьи 39.50 Земельного кодекса Российской Федерации.

9. Постановление вступает в силу со дня его подписания.

Исполняющий обязанности главы  
Кропоткинского городского поселения  
Кавказского района



М.Д.Замятина

**ГРАФИЧЕСКОЕ ОПИСАНИЕ**  
**местоположения границ публичного сервитута**

**Публичный сервитут для использования земель и земельных участков в целях  
эксплуатации объекта электросетевого хозяйства  
«Трансформаторная подстанция № 230, расположенная по адресу:  
г. Кропоткин, ул. Заводская»**

(наименование объекта, местоположение границ которого описано (далее - объект))

**Раздел 1**

**Сведения об объекте**

№ п/п	Характеристики объекта	Описание характеристик
1	2	3
1.	Местоположение объекта	Краснодарский край, м.р-н Кавказский, г.п Кропоткинское, г. Кропоткин
2.	Площадь объекта +/- величина погрешности определения площади (Р +/- Дельта Р)	50 +/- 12 м <sup>2</sup>
3.	Иные характеристики объекта	Публичный сервитут для использования земель и земельных участков в целях эксплуатации объекта электросетевого хозяйства «Трансформаторная подстанция № 230, расположенная по адресу: г. Кропоткин, ул. Заводская» сроком на 10 лет. Публичный сервитут устанавливается в пользу акционерного общества «Электросети Кубани» (АО «Электросети Кубани») ОГРН 1072308013821, ИНН 2308139496 Юридический адрес: 350049, Краснодарский край, город Краснодар, улица Красных Партизан, д. 192. Телефон по вопросам регистрации входящей корреспонденции: 8 (861) 992-10-87, e-mail: info@kubels.ru.

## Раздел 2

### Сведения о местоположении границ объекта

1. Система координат МСК-23, зона 2

2. Сведения о характерных точках границ объекта

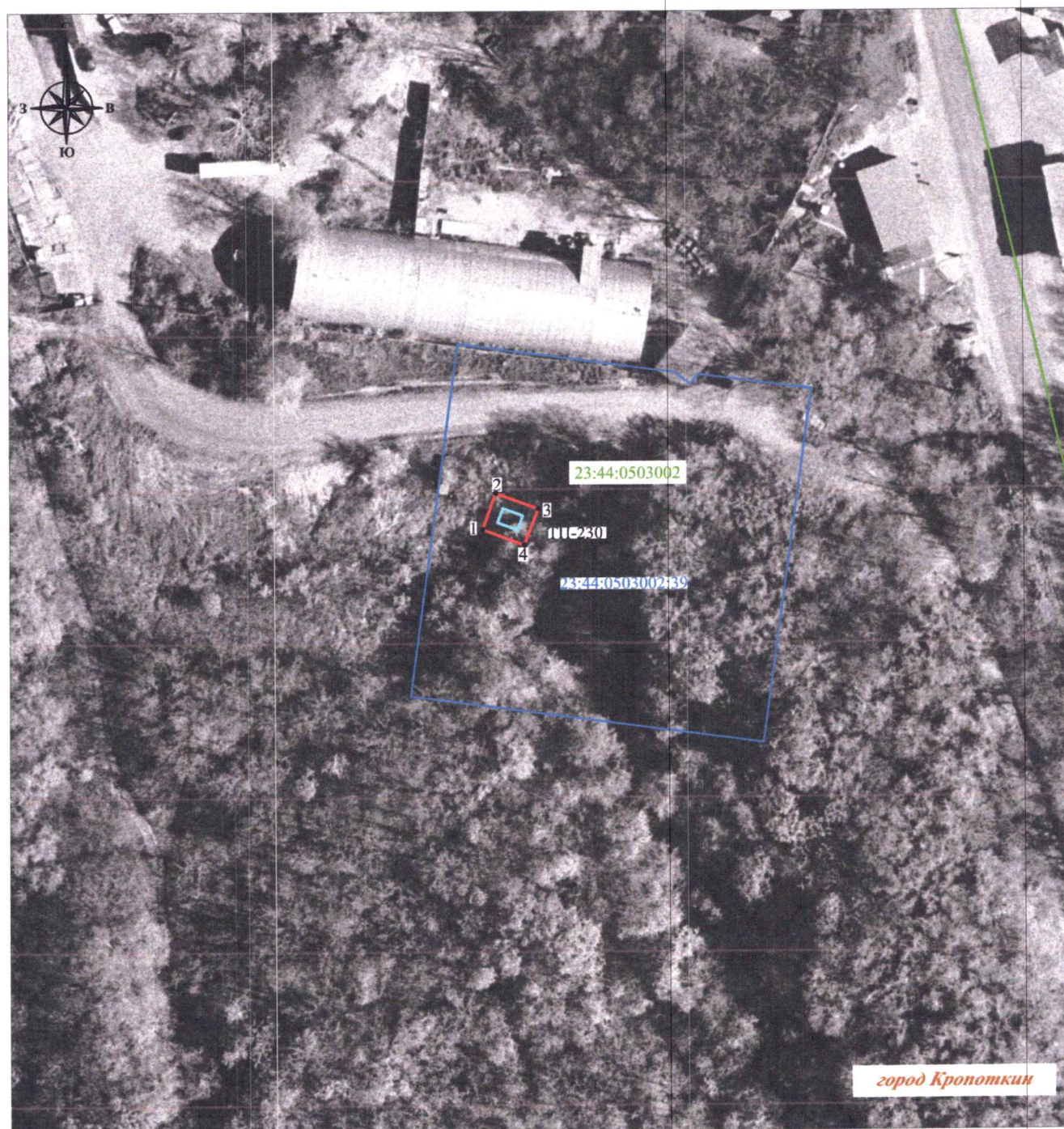
Обозначение характерных точек границ	Координаты, м		Метод определения координат характерной точки	Средняя квадратическая погрешность положения характерной точки (Mt), м	Описание обозначения точки на местности (при наличии)
	X	Y			
1	2	3	4	5	6
-	-	-	-	-	

3. Сведения о характерных точках части (частей) границы объекта









Обозначение характерных точек части границы	Координаты, м		Метод определения координат характерной точки	Средняя квадратическая погрешность положения характерной точки (Mt), м	Описание обозначения точки на местности (при наличии)
	X	Y			
1	2	3	4	5	6
Часть 1					
1	521341.96	2269332.36	Аналитический метод	0.50	-
2	521348.10	2269334.67	Аналитический метод	0.50	-
3	521345.45	2269341.77	Аналитический метод	0.50	-
4	521339.31	2269339.46	Аналитический метод	0.50	-
1	521341.96	2269332.36	Аналитический метод	0.50	-



## СХЕМА РАСПОЛОЖЕНИЯ ГРАНИЦ ПУБЛИЧНОГО СЕРВИТУТА



Условные обозначения :

- |  |  |
|--|--|
|                   | - проектная граница публичного сервитута   |
|                   | - характерная точка границы публичного сервитута                                   |
|                   | - местоположение инженерного сооружения (трансформаторная подстанция)              |
|                   | - границы земельных участков, сведения о которых содержатся в ЕГРН                 |
|                   | - границы кадастровых кварталов, сведения о которых содержатся в ЕГРН              |
|  23:44:0503002:39 | - кадастровый номер земельного участка, сведения о котором содержатся в ЕГРН       |
|  23:44:0503002    | - номер кадастрового квартала, сведения о котором содержатся в ЕГРН                |
|  <u>Кропоткин</u> | - граница и наименование установленных административно-территориальных образований |

Система координат: МСК-23, зона 2  
Масштаб 1:1000